

La Universidad Laboral "Onésimo Redondo" los frutos cuajados de la Forja a las nuevas generaciones en el triple aspecto profesional

SUS TALLERES POLITECNICOS CONSTITUYEN UNA INSTALACION DE GRAN IMPORTANCIA ENTRE LAS DE SU CLASE, NACIONALES O EXTRANJERAS

HAN SALIDO VARIAS PROMOCIONES DE OFICIALES, MAESTROS, BACHILLERES LABORALES SUPERIORES Y ESTE AÑO SALDRA LA PRIMERA DE PERITOS INDUSTRIALES

Córdoba, capital y provincia, se han beneficiado de la destacada proyección cultural del centro

Las Universidades Laborales son instrumento esencial de una entre las más decisivas acciones revolucionarias del régimen español nacido de la Cruzada, llevadas a cabo en estos años de paz española ganada por Franco y merecida, día a día, por nuestro pueblo. Forjar al hombre—clave del sistema joseantoniano—entero y completo, es la más noble tarea de estos centros, creados por el Ministerio de Trabajo, sostenidos por las Mutualidades Laborales y organizados de acuerdo con los planes docentes del Ministerio de Educación Nacional. Están dedicadas a la formación profesional y técnica en todas sus modalidades y grados y a la formación humana de la juventud obrera española.

Como instituciones docentes, las Universidades Laborales son centros de cultura, de ciencia y de técnica, que superando los viejos y tradicionales moldes de una formación puramente profesional más o menos perfecta y acercando la enseñanza clásica universitaria al mundo laboral, capacitan al joven obrero español para desempeñar con arte, humanidad y claro sentido social, la misión que la patria le confía.

Estos centros del saber ponen al día lo mejor de las vías clásicas de formación profesional y técnica, cual corresponde a instituciones que acaban de nacer para la historia al calor de un nuevo Movimiento social español que pone su sello de grandeza en las obras que produce. De cara al porvenir, los hijos de mutualistas se sentirán en posesión de cuantos medios exija la técnica de los nuevos tiempos y la evolución histórica de las naciones.

Socialmente las Universidades Laborales representan un paso histórico decisivo hacia la unidad nacional por medio de la cultura, pues si bien es cierto que han sido creadas con un sentido marcadamente revolucionario, no es menos claro que su vida es de hogar cálido español en que se descarta toda ambición desmedida y se aprende a valorar la enseñanza de cuantas instituciones docentes se han hecho gloriosas en España sembrando la luz y orientando el gobierno patrio.

Profesionalmente, estas Universidades son el mejor medio de que España dispone en la actualidad para formar a sus obreros en técnicos del trabajo, en hombres cultos capaces de comprender a sus semejantes, y de educar u orientar a sus hermanos con la aportación de inestimables valores culturales, y en patriotas con íntimo sentido religioso y político, en conformidad con los derechos

inherentes a la persona humana del trabajador. Son, en suma, las Universidades Laborales, una de esas obras geniales que España necesitaba para elevar la cultura de su pueblo, la dignificación de su trabajo y la producción de bienes.

ASI ES LA U. L. "ONESIMO REDONDO"

La Universidad Laboral "Onésimo Redondo" de Córdoba, atrae primeramente al visitante por su excelente situación urbanística y el interés arquitectónico de sus edificios.

Se halla localizada en la antigua finca "Rabanales", de cuatrocientas hectáreas de extensión, la mitad de ellas, aproximadamente, de regadío. Está a siete kilómetros de la capital; con buen acceso a las comunicaciones de la carretera general y ferrocarril de Madrid; abundancia de agua y buena calidad del terreno; gran belleza natural, con la perspectiva de la vega y ciudad de Córdoba al fondo, norte y mediodía. En este soberbio marco se alzan sus pabellones sobrios, funcionales, alegres con la jardinería circundante. La porción arquitectónica de sus volúmenes es horizontal, en consonancia con la gran masa de edificios, que ocupan una extensión de cuatrocientos setenta y ocho mil metros cuadrados.

Pueden distinguirse tres grandes grupos de edificaciones: la Dirección, Residencias y Zona de Talleres.

ALMA DE LA UNIVERSIDAD

Una gran estatua de Jesús-Obrero, obra del escultor don Amadeo Ruiz Olmos, en el plano superior del conjunto universitario, encarna el ideal genuinamente cristiano y humanístico de este Centro que aspira a la dignificación y elevación del hombre español por medio de la formación humana, profesional y social más íntegra y moderna.

Junto a este monumento está la iglesia, de avanzadas líneas arquitectónicas, acompañada por un alto y esbelto campanario. La han decorado Escassi con el mosaico representativo de los santos y mártires cordobeses; el mismo artista y Vázquez Molezún con las artísticas vidrieras; Gabino con los bajorrelieves, y Carretero con el grupo escultórico del altar.

Es un templo que conjuga el sentido funcional y la unión, el acto para la plegaria y el recogimiento del espíritu. Allí está perennemente Cristo bendiciendo desde el Sagrario la Universidad. Allí está el alma de la Universidad, lo mejor de su espíritu.

CEREBRO UNIVERSITARIO

Al lado de la iglesia, símbolo en piedra del alma universitaria, se halla la cabeza y el cerebro del centro; es decir, el edificio del Rectorado, que exhibe en su exterior el mosaico "La creación y el trabajo" de Vaquero Turcios, y en su interior las pinturas murales de Germán Calvo, alusivas al trabajo y las artes.

En este mismo cuerpo se hallan instaladas además del Rectorado, la Jefatura de Estudios, Secretaría general, Administración, las Jefaturas de las Secciones Profesional y Técnica, así como los Departamentos Docentes, Técnico-Doctores y Extensión Cultural. Pertenece a este mismo ámbito la Biblioteca central, la sala de conferencias, club de profesores, bar, enfermería y bloques de viviendas para el profesorado, presididas por una estatua de San José Obrero.

SEIS EDIFICIOS EN FORMA DE CRUZ

Componen el segundo gran bloque del edificio, seis gigantescos pabellones en forma de cruz, abiertos a la luz y a los amenos panoramas de la naturaleza que rodea la Universidad, donde tienen su sede las residencias de cada uno de los colegios universitarios y todos sus servicios docentes: las aulas, capilla-biblioteca, dormitorios, locales para las agrupaciones y clubs estudiantiles, patio cubierto y otras dependencias.

Tales residencias afluyen a la plaza central con policromo marco de jardines esmeradamente cuidados, y al teatro griego, capaz para 3.000 espectadores. Adosados a los pabellones estudiantiles pueden verse algunos altorrelieves simbólicos de Lapayese, titulados "Trabajos del obrero en la tierra y el mar".

BRAZO ACTIVO DEL CENTRO

Por último está el tercer bloque integrado por los talleres provocacionales, politécnicos y metalúrgicos, gimnasios, campos de deportes, piscinas, así como también las cocinas, comedores y servicios de indole doméstica. Todas estas instalaciones y dependencias vienen a ser el brazo activo y también el ser orgánico de la Universidad, cuyo funcionamiento asegura la buena marcha de aquella y hasta su misma existencia en lo material.

Sobresalen, por su importancia, los talleres, especialmente los generales, de modalidad industrial. Tanto su instalación y funcionamiento—al servicio de las ense-

ñanzas prácticas de índole técnica—como las normas de régimen interior, responden a una moderna concepción industrial que conjuga la economía, la racionalización del trabajo y la productividad.

Con ello se logran dos fines: la administración técnica de los puestos de trabajo y la más rápida adaptación en un futuro próximo de los alumnos a las características de las fábricas y talleres donde habrán de prestar sus servicios, al terminar sus estudios en la Universidad. Si en una faceta bien concebida y planeada se aspira al máximo rendimiento en máquinas y a la máxima economía en el material para abaratar el producto industrial, en los talleres de la U. L. de Córdoba se realizan ambas exigencias para disminuir el coste de las enseñanzas.

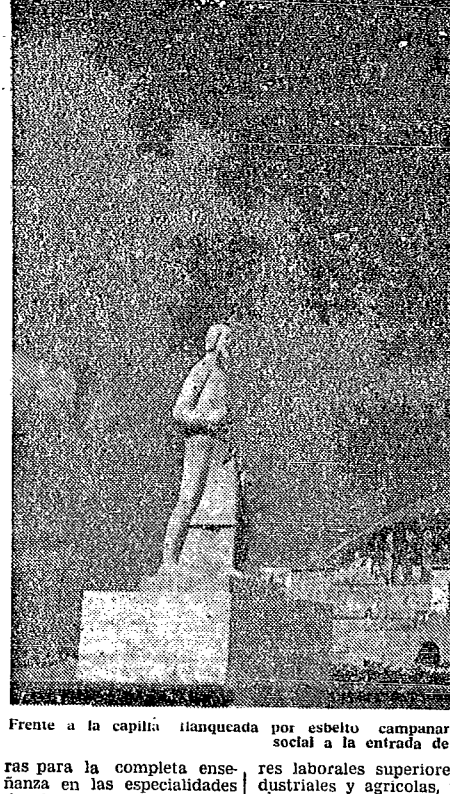
Los talleres están dotados de todos los servicios reglamentarios, en cuanto se refiere a elementos de seguridad e higiene del trabajo.

TALLERES DE LA UNIVERSIDAD LABORAL

En los talleres provocacionales se investiga la vocación profesional de los alumnos recién ingresados a la Universidad y se les orienta a través de tres secciones: electricidad, ajuste y carpintería. Los puestos de trabajo en cada una de las dos primeras, es de noventa y en la última, de cincuenta. Se realizan en estos talleres trabajos manuales encaminados a dar a conocer y despertar la afición del alumno en aquella actividad para la que se encuentra dotado.

La nave de los talleres politécnicos, de forma rectangular, con 299 metros de largo por cincuenta y nueve de ancho, alberga una de las instalaciones más importantes y completas entre las de su clase, no sólo de España, sino también del extranjero. Se halla dividida en talleres individuales, de especialidad y al frente de cada uno de ellos hay un jefe de taller con sus correspondientes maestros. De estos talleres hay uno con máquinas herramientas clásicas: fresas, tornos, limadoras, etc., con una sección de afilado de herramientas de corte que han de ser utilizadas por los alumnos durante el curso. Estas máquinas disponen de los correspondientes equipos susceptibles de transformarse en otras diversas, con lo cual puede enriquecerse la formación profesional y técnica de los muchachos que trabajan en ellas.

Además de los bancos y equipos de herramientas necesarios, cuenta con una serie de máquinas auxiliares como taladradoras, limado-



Frente a la capilla flanqueada por esbelto campanario social a la entrada de

para la completa enseñanza en las especialidades de ajuste y troquelaría. Cuenta el taller de electricidad industrial de una sección de bobinado, otra de instaladores y la de luminotecnia. Dispone, entre otras instalaciones, con una estación de control o corrientes reguladas, energía hasta 500 vatios en alterna y continua. Esta estación se halla enlazada con la red de fuerzas del servicio, y tiene dos grupos generadores autónomos, un grupo convertidor y dos plataformas de ensayo, y en ellas pueden ser realizadas todas las pruebas, ensayos y demostraciones en relación con las técnicas indicadas.

En el taller de automóviles hay secciones para el montaje de motores, chasis, cambios, vehículos en servicio, instalaciones para la verificación de dirección, faros y otros trabajos de esta índole. La sección eléctrica de este taller dispone de bancos para prácticas e instalaciones y bancos para pruebas y control de equipos eléctricos.

INSTALACIONES METALURGICAS

Los talleres metalúrgicos, con unas dimensiones de 97 por 48 metros, se dividen en tres grandes secciones: soldadura, chapa y forja, así como fundición y a éstas han de unirse las secciones de soldadura por puntos, exicorte y soldadura con gas argón. Dispone también de un servicio de metalización por pistola. Por lo que se refiere a la chapistería tiene toda clase de máquinas para el trabajo de la chapa. Cuenta en el departamento de fundición con un cubilote de 1.000 kilos de producción para fundir hierro, un horno eléctrico

laborales superiores industriales y agrícolas, las cuales prestan sus servicios en numerosas empresas españolas. La promoción de peritos industriales saldrá al final de este mismo curso. Los alumnos de la Universidad Laboral "Onésimo Redondo" proceden de todas las regiones españolas, todos los sectores sociales. En cuanto a su procedencia geográfica destacan por mayor número los alumnos de Madrid, Córdoba, Ciudad Real y Toledo. Y en cuanto a la profesión de los padres marchan a la cabeza los hijos de empleados y docentes, los de peonaje banillería, mecánicos y tricistas, oficinistas y fanos de padre, así como chóferes y tractoristas.

CAMPEONES DEL TALLER BAJO

Indice del nivel logrado en la formación del alumno, son los galardones alcanzados en los concursos de Formación Profesional Industrial y Artesana, organizados anualmente por el Frente de Juventudes.

Además de numerosos campeonatos provinciales de sector, los universitarios laborales alcanzaron en el XIV concurso nacional de diciembre de 1960, los campeonatos categoría "A" y en las especialidades de binadores, carpinteros, taladores, delineantes y nistas. Y en el XVI concurso nacional, un campeonato categoría "B" especialidad lineante.

Por lo que se refiere a concursos internacionales la Universidad Laboral de Córdoba conquistó el primer puesto, categoría "B" de este, durante el certamen celebrado en Barcelona. En el concurso de Duisburg (Alemania), se obtuvieron segundo premio, medalla de producción para fundir hierro, un horno eléctrico

Universidad Laboral "Onésimo Redondo", uno de los frutos cuajados de la España en Paz

Formaciones en el triple aspecto profesional, técnico y humano

HAN SALIDO VARIAS PROMOCIONES DE OFICIALES, MAESTROS, BACHILLERES LABORALES SUPERIORES Y ESTE AÑO SALDRÁ LA PRIMERA DE PERITOS INDUSTRIALES

de la destacada proyección cultural del centro

CEREBRO UNIVERSITARIO

Al lado de la iglesia, símbolo en piedra del alma universitaria, se halla la cabeza y el cerebro del centro; es decir, el edificio del Rectorado, que exhibe en su exterior el mosaico "La creación y el trabajo" de Vaquero Turcios, y en su interior las pinturas murales de Germán Calvo, alusivas al trabajo y las artes.

En este mismo cuerpo se hallan instaladas, además del Rectorado, la Jefatura de Estudios, Secretaría general, Administración, las Jefaturas de las Secciones Profesional y Técnica, así como los Departamentos Docentes, Técnico-Docentes y Extensión Cultural. Pertenecen a este mismo ámbito la Biblioteca central, la sala de conferencias, club de profesores, bar, enfermería y bloques de viviendas para el profesorado, presididas por una estatua de San José Obrero.

SEIS EDIFICIOS EN FORMA DE CRUZ

Componen el segundo gran bloque del edificio, seis gigantescos pabellones en forma de cruz, abiertos a la luz y a los amenos panoramas de la naturaleza que rodea la Universidad, donde tienen su sede las residencias de cada uno de los colegios universitarios y todos sus servicios docentes: las aulas, capilla-biblioteca, dormitorios, locales para las agrupaciones y clubs estudiantiles, patio cubierto y otras dependencias.

Tales residencias afluyen a la plaza central con polícrono marco de jardines esmeradamente cuidados, y al teatro griego, capaz para 3.000 espectadores. Adosados a los pabellones estudiantiles pueden verse algunos altorrelieves simbólicos de Lapuyese, titulados "Trabajos del obrero en la tierra y el mar".

BRAZO ACTIVO DEL CENTRO

Por último está el tercer bloque integrado por los talleres prevocacionales, poli-técnicos y metalúrgicos, gimnasios, campos de deportes, piscinas, así como también las cocinas, comedores y servicios de índole doméstica. Todas estas instalaciones y dependencias vienen a ser el brazo activo y también el ser orgánico de la Universidad, cuyo funcionamiento asegura la buena marcha de aquella y hasta su misma existencia en lo material.

Sobresalen, por su importancia, los talleres, especialmente los generales, de modalidad industrial. Tanto su instalación y funcionamiento—al servicio de las ense-

ñanzas prácticas de índole técnica—como las normas de régimen interior, responden a una moderna concepción industrial que conjuga la economía, la racionalización del trabajo y la productividad.

Con ello se logran dos fines: la administración técnica de los puestos de trabajo y la más rápida adaptación en un futuro próximo de los alumnos a las características de las fábricas y talleres donde habrán de prestar sus servicios, al terminar sus estudios en la Universidad. Si en una faceta bien concebida y planeada se aspira al máximo rendimiento en máquinas y a la máxima economía en el material para abaratar el producto industrial, en los talleres de la U. L. de Córdoba se realizan ambas exigencias para disminuir el coste de las enseñanzas.

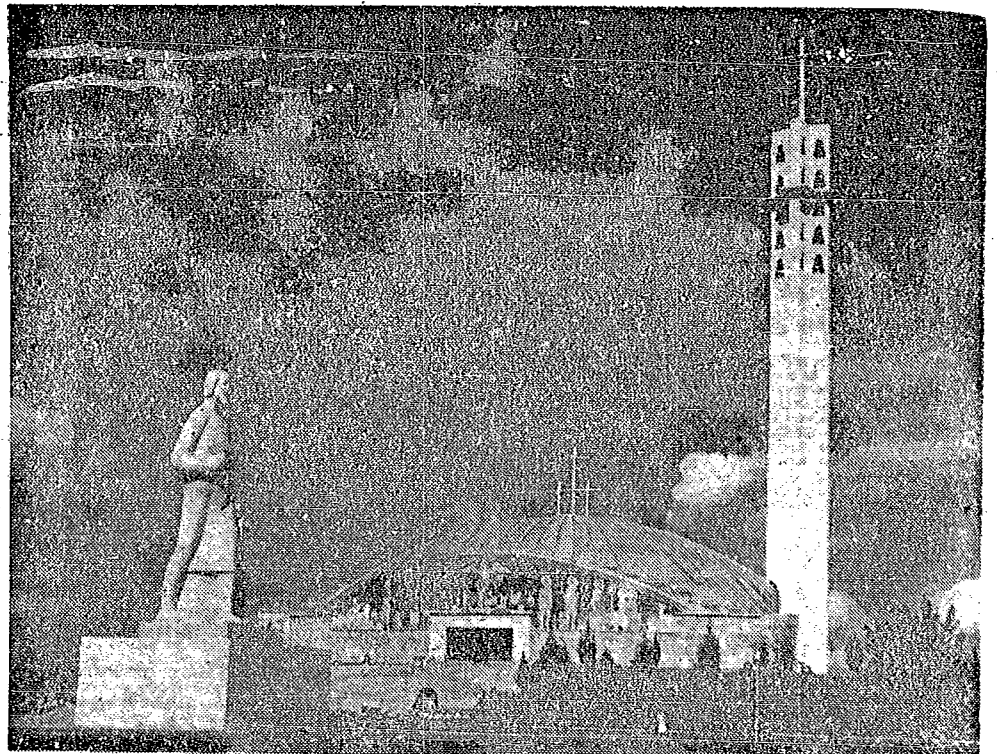
Los talleres están dotados de todos los servicios reglamentarios, en cuanto se refiere a elementos de seguridad e higiene del trabajo.

TALLERES DE LA UNIVERSIDAD LABORAL

En los talleres prevocacionales se investiga la vocación profesional de los alumnos recién ingresados a la Universidad y se les orienta a través de tres secciones: electricidad, ajuste y carpintería. Los puestos de trabajo en cada una de las dos primeras, es de noventa y en la última, de cincuenta. Se realizan en estos talleres trabajos manuales encaminados a dar a conocer y despertar la afición del alumno en aquella actividad para la que se encuentra dotado.

La nave de los talleres poli-técnicos, de forma rectangular, con 299 metros de largo por cincuenta y nueve de ancho, alberga una de las instalaciones más importantes y completas entre las de su clase, no sólo de España, sino también del extranjero. Se halla dividida en talleres individuales, de especialidad y al frente de cada uno de ellos hay un jefe de taller con sus correspondientes maestros. De estos talleres hay uno con máquinas herramientas clásicas: fresas, tornos, limadoras, etc., con una sección de afilado de herramientas de corte que han de ser utilizadas por los alumnos durante el curso. Estas máquinas disponen de los correspondientes equipos susceptibles de transformarlas en otras diversas, con lo cual puede enriquecerse la formación profesional y técnica de los muchachos que trabajan en ellas.

Además de los bancos y equipos de herramientas necesarios, cuenta con una serie de máquinas auxiliares como taladradoras, limado-



Frete a la capilla flanqueada por esbelto campanario, la estatua de Jesus Obrero es todo un símbolo de cristianismo social a la entrada de la Universidad Laboral cordobesa.

ras para la completa enseñanza en las especialidades de ajuste y troquelaría.

Cuenta el taller de electricidad industrial de una sección de bobinado, otra de instalaciones y la de hurtinotecnía. Dispone, entre otras instalaciones, con una estación de control o corrientes reguladas, energía hasta 500 vatios en alterna y continua. Esta estación se halla enlazada con la red de fuerzas del servicio, y tiene dos grupos generadores autónomos, un grupo convertidor y dos plataformas de ensayo, y en ellas pueden ser realizadas todas las pruebas, ensayos y demostraciones en relación con las técnicas indicadas.

En el taller de automóviles hay secciones para el montaje de motores, chasis, cambios, vehículos en servicio, instalaciones para la verificación de dirección, faros y otros trabajos de esta índole. La sección eléctrica de este taller dispone de bancos para prácticas e instalaciones y bancos para pruebas y control de equipos eléctricos.

Hay un taller de carpintería integrado por las secciones de armar y modelos y máquinas clásicas propias del trabajo de la madera.

INSTALACIONES METALÚRGICAS

Los talleres metalúrgicos, con unas dimensiones de 97 por 48 metros, se dividen en tres grandes secciones: fundición, chapa y forja, así como fundición y a éstas han de unirse las secciones de soldadura por puntos, excorte y soldadura con gas argón. Dispone también de un servicio de metalización por pistola. Por lo que se refiere a la chapistería tiene toda clase de máquinas para el trabajo de la chapa. Cuenta en el departamento de fundición con un cabilote de 1.000 kilos de producción para fundir hierro un horno eléctrico para, por lo tanto, también se ha-

res laborales superiores, industriales y agrícolas, todas las cuales prestan sus servicios en numerosas empresas españolas. La primera promoción de peritos industriales saldrá al finalizar este mismo curso.

Los alumnos de la Universidad Laboral "Onésimo Redondo" proceden de todas las regiones españolas y de todos los sectores sociales. En cuanto a su procedencia geográfica destacan por su mayor número los alumnos de Madrid, Córdoba, Ciudad Real y Toledo. Y en cuanto a la profesión de los padres marchan a la cabeza los hijos de empleados y dependientes, los de peonaje y albañilería, mecánicos y electricistas, oficinistas y huérfanos de padre, así como chóferos y tractoristas.

CAMPEONES DEL TRABAJO

Índice del nivel logrado en la formación del alumnado, son los galardones alcanzados en los concursos de Formación Profesional, Industrial y Artesana, organizados anualmente por el Frente de Juventudes.

Además de numerosos campeonatos provinciales y de sector, los universitarios laborales alcanzaron en el XIV concurso nacional, diciembre de 1960, los campeonatos categoría "A" y "B" en las especialidades de bobinadores, carpinteros, instaladores, delineantes y ebanistas. Y en el XVI concurso nacional, un campeonato categoría "B" especialidad delineante.

Por lo que se refiere a concursos internacionales, la Universidad Laboral de Córdoba conquistó el primer puesto, categoría "B" de ajuste, durante el certamen celebrado en Barcelona. En el concurso de Duisburg (Alemania), se obtuvieron segundo premio, medalla de plata en la especialidad de delineantes, tercer premio, medalla de bronce, en la de

marco de las virtudes humanas y sociales. Destacan como actividades la Cátedra de Conciencia Social, con el fin de despertar y orientar en el campo social la actuación de los alumnos; y las conferencias semanales sobre civismo y sociabilidad impartidas por el profesorado.

Juzgando de suma importancia el hacer que en el alma de los alumnos arraigue la fe y la vida cristiana, se ha establecido en cada colegio una capilla además de la iglesia para los cultos generales, con objeto de que los alumnos puedan asistir voluntariamente a los actos religiosos que cada día se realizan en las diversas capillas. Los domingos y festivos la Misa es comunitaria y predicada por uno de los PP. espirituales. Diariamente en cada colegio el alumnado tiene a su disposición tres confesores y un director espiritual. Cada año se realizan Ejercicios Espirituales por los alumnos.

TRIUNFOS EN EDUCACIÓN FÍSICA Y DEPORTES

Muchos son los triunfos conseguidos en competiciones deportivas por alumnos de la Universidad Laboral.

Entre los trofeos conquistados figuran: subcampeones de campo a través en Bilbao; campeones en atletismo, baloncesto y balonmano en el campeonato laboral deportivo; campeón juvenil en el Trofeo Federación Baloncesto; campeón nacional de gimnasia, infantil y juvenil en los Juegos Escolares Nacionales de 1958-59; subcampeones de balonmano, infantil y juvenil, en los mismos en 1959-60; subcampeones de gimnasia, juvenil e infantil y subcampeones en baloncesto juvenil, en 1960-61; subcampeones nacionales en baloncesto y fútbol, en 1961-62; y campeones de atletismo y subcampeones

mación intensiva. La Universidad Laboral se adelantó así a las previsiones del Plan de Desarrollo Económico, cubriendo la necesidad de mano de obra altamente calificada:

Los cursos de este tipo han sido los siguientes: "Metrológica y control de calidad", en 1962, con veinte alumnos; el mismo curso de Metrología, así como los de "Auxiliares técnicos de soldadura", "Mejoras de métodos de trabajo" y "Formación de cronometradores", todos ellos en 1962-63, con 66 alumnos en conjunto.

Además de estos cursos de especialización, la Universidad Laboral se ocupa desde el curso 1962-63 de la formación intensiva profesional del soldado. Durante el año pasado han realizado sus estudios y prácticas correspondientes a diversas especialidades 110 soldados de la guarnición de Córdoba. En el año académico actual cursan 60 soldados.

PROYECCIÓN DE LA UNIVERSIDAD LABORAL AL EXTERIOR

La Universidad Laboral, en cumplimiento de una de sus funciones específicas—elevar el nivel cultural, social y de la producción en el área geográfica donde radique—ha desarrollado una constante labor formativa por medio de su Servicio de Extensión Cultural.

Destacan, en este aspecto, Jornadas de Extensión Cultural en catorce localidades de la provincia; escuelas piloto para la preparación de niños con estudios primarios aspirantes a becas de acceso a centros de formación profesional y Laboral Escuela de Aprendizaje; campañas de alfabetización en diversas empresas cordobesas; ocho cursos de distribución agropecuaria en otros tantos pueblos cordobeses; formación humana y social, a través de cursos especia-

